

**Муниципальное бюджетное  
общеобразовательное учреждение  
«Николаевская средняя общеобразовательная школа»  
Константиновский район**

Рассмотрена и рекомендована  
Педагогическим советом  
МБОУ «Николаевская СОШ»  
протокол № 2 от 31.08.2011

Утверждена приказом директора  
МБОУ «Николаевская СОШ»  
№ 83 от «31» августа 2011  
\_\_\_\_\_ Л.И. Иванова

**Программа  
воспитательной деятельности  
МБОУ "Николаевская СОШ"  
на 2012-2016 гг.**

*« Образование без воспитания –  
меч в руках сумасшедшего »*

*В.В. Шаталов*

*« Для воспитания детей нужен не великий ум,  
а большое сердце – способность к общению,  
к признанию равенства душ ».*

*С. Соловейчик*

*« Воспитательная работа руководит  
всей жизнью ученика ».*

*А.С. Макаренко*

Цель воспитательной программы:  
*« Воспитание и развитие свободной, талантливой,  
физически здоровой личности, обогащённой  
научными знаниями, готовой к созидательной  
трудовой деятельности и нравственному  
поведению»*

Основные задачи воспитания:

- *Адаптация к жизни в обществе;*
- *Воспитание гражданственности, трудолюбия,  
уважения к правам и свободам человека;*
- *Привитие любви к окружающей природе,  
Родине, семье;*
- *Формирование здорового образа жизни.*

**Основа воспитательной программы – КТД**  
( коллективные творческие дела).

## КОНЦЕПТУАЛЬНОЕ ОБОСНОВАНИЕ ПРОГРАММЫ

*Воспитательная система школы - система сложная, неравновесная, открытая и не может плодотворно развиваться изолированно. Для того чтобы сделать школу средой, развивающей личность, необходимо добиться ее собственного развития. Это возможно только при условии взаимодействия системы с окружающей средой. Воспитательная система просто обязана обеспечивать своим членам широкие контакты с социумом, расширяющие возможности развития и способствующие самореализации как воспитанников, так и педагогов (надо дать коллективам возможность «других посмотреть и себя показать»).*

Следовательно, в масштабах района или города просто необходима организация таких встреч (конференций, конкурсов, олимпиад, смотров, лагерных сборов и т.д.), которые позволили бы педагогам и воспитанникам выйти с результатами своей внутришкольной деятельности на уровень межшкольного общения, на «диалог воспитательных систем» - как условия их развития.

Естественно, что диалог воспитательных систем может происходить только в сознании человека и только через общение людей, являющихся субъектами своих воспитательных систем и их полномочными представителями. Особенностью и отличием диалога воспитательных систем от общения индивидуумов является наличие у индивидуумов (когда они выступают представителями своих систем) коллективных представлений об общих ценностях, о нравственных законах, о приемлемых способах поведения и т.д.

Одним из необходимых условий осуществления диалога является наличие двух и более взаимодействующих смысловых позиций. Иными словами, для этого каждая воспитательная система должна иметь свое «лицо». *Ее представители (как дети, так и взрослые) должны «иметь (и уметь), что сказать» другим.* Это возможно, когда каждое учебно-воспитательное учреждение имеет свою субкультуру.

При рассмотрении диалога воспитательных систем необходимо учитывать опосредованность социального взаимодействия субъектов. В процессе данного взаимодействия происходит обмен информацией, типами и способами деятельности и общения, ценностными ориентациями, социальными установками, отбор и усвоение которых носит свободный и избирательный характер и во многом определяется предварительными установками, сформировавшимися под воздействием культуры своей системы.

Это школьные, региональные детские и методические газеты, раскрывающие жизнь отдельных конкретных воспитательных коллективов и детских сообществ; это научно-методические издания, раскрывающие опыт лучших школ, добивающихся высоких результатов в обеспечении развития и самореализации учащихся через функционирование гуманистической воспитательной системы. Знакомство с данными материалами включает механизм внутренней рефлексии системы.

Вся воспитательная работа в школе строится исходя из того, что воспитание есть управление процессом развития личности. Воспитание - неотъемлемая сторона образования, его сущностная характеристика, главный ориентир. Коллектив школы создает и претворяет в жизнь гуманистическую воспитательную программу, видит ее в решении проблемы: *создании условий для развития свободлюбивой творческой личности, повышение культуры эстетики и нравственного воспитания школьника, повышение эффективности работы по гражданско-патриотическому воспитанию учащихся.*

Наша воспитательная программа направлена на личность ребенка, на развитие его природных зачатков и способностей, создание в школе обстановки социальной защищенности и творческого сотрудничества.

Важнейшим аспектом воспитательной программы является максимальное снижение негативного влияния социума на личность ученика и использование всех позитивных возможностей для многогранного развития личности.

Николаевская средняя общеобразовательная школа находится в центре станицы Николаевской. В своей работе взаимодействует с сельским домом культуры, сельской библиотекой, детским садом, с СРО и Свято-Никольским храмом, поддерживает связь с николаевской вспомогательной школой.

Но есть и в окружающем социуме и негативные моменты: недостаточное количество рабочих мест вследствие прекращения существования колхоза «Победа», слабая профилактическая работа, направленная на искоренение наркомании и алкоголизма со стороны участкового инспектора станицы Николаевской, недостаточное внимание к воспитательной работе школы со стороны Николаевской сельской администрации.

Из всего сказанного возникает острая необходимость создания воспитательной программы.

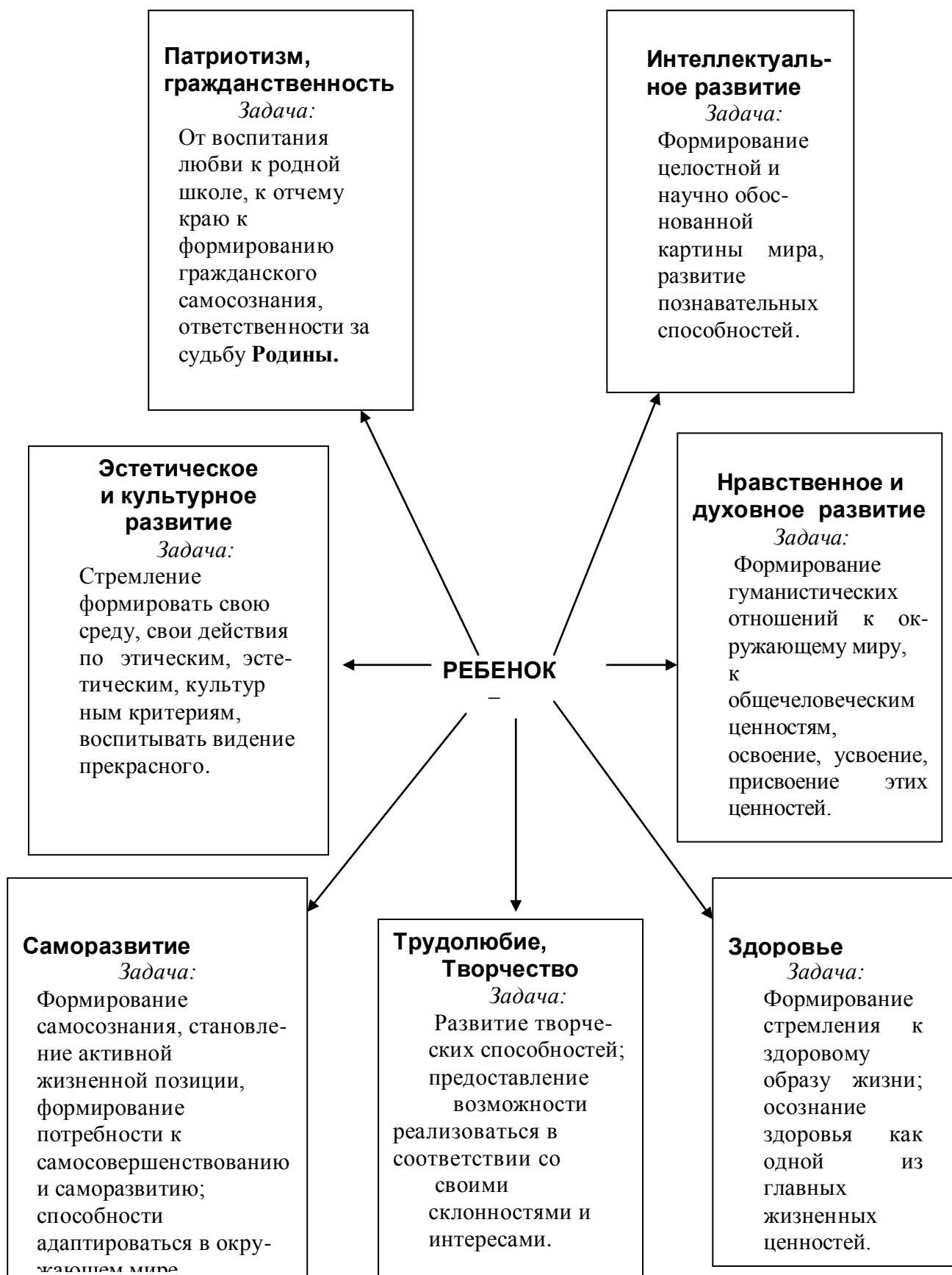
Глобальные воспитательные дела утверждаются с участием Совета школы, который предоставляет творческое сотрудничество родителей, детей и педагогов. Таким образом, изменяется характер воспитательных отношений. Они из субъективно - объектных превращаются в субъектно-субъектные, партнерские отношения.

Воспитательная программа позволяет в интересах ребенка решать многие вопросы воспитания. Она будет долгосрочной, так как детское объединение ШКОДА работает вполне успешно в нашей школе в течение 13 лет. Возраст членов ШКОДЫ 11-17 лет, то есть 5-11 классы.

Создавая воспитательную систему нашей школы, мы исходили прежде всего из реалий сегодняшнего дня. Современный мир ставит человека в достаточно жесткие условия. Поэтому он должен обладать рядом качеств, которые бы помогли ему приспособиться к быстро меняющейся ситуации. Это прежде всего социальная активность и коммуникабельность; умение получать, перерабатывать информацию и принимать правильные решения; законопослушание и одновременно инициативность; здоровый образ жизни и умение экономить время; настойчивость и психическая пластичность.

# Модель личности выпускника школы

Цель: *Воспитать личность, способную строить жизнь, достойную человека.*



# СОДЕРЖАНИЕ ДЕЯТЕЛЬНОСТИ

**Воспитательная программа строится по следующим направлениям в соответствии с моделью выпускника школы:**

- **Эстетическое и культурное развитие**  
*Задача:* Стремление формировать свою среду, свои действия по этическим, эстетическим, культурным критериям, воспитывать видение прекрасного.
- **Патриотизм, гражданственность**  
*Задача:* От воспитания любви к родной школе, к отчужденному краю к формированию гражданского самосознания, ответственности за судьбу **Родины**.
- **Интеллектуальное развитие**  
*Задача:* Формирование целостной и научно обоснованной картины мира, развитие познавательных способностей.
- **Нравственное и духовное развитие**  
*Задача:* Формирование гуманистических отношений к окружающему миру, приобщение к общечеловеческим ценностям, освоение, усвоение, присвоение этих ценностей.
- **Саморазвитие.**  
*Задача:* Формирование самосознания, становление активной жизненной позиции, формирование потребности к самосовершенствованию и саморазвитию; способности адаптироваться в окружающем мире.
- **ЗОЖ**  
*Задача:* Формирование стремления к здоровому образу жизни; осознание здоровья как одной из главных жизненных ценностей.
- **Трудолюбие, творчество.**  
*Задача:* Развитие творческих способностей; предоставление возможности реализоваться в соответствии со своими склонностями и интересами

Актуальную задачу для нашей школы мы видим в воспитании творческой самобытной личности гражданина России способного к возрождению, сохранению и приумножению славы своего Отечества.

Главным условием гуманизации содержания воспитания является последовательная демократизация всей школьной жизни, а сформировать школьную жизнь нужно такой, чтобы преобладали позитивные ценности, мажорный тон, динамизм, чередование различных жизненных фаз (событийность и повседневность, праздники и будни) можно только общими усилиями детей и взрослых, в обстановке творческого сотрудничества поколений.

Исходя из этого, в основу воспитательной программы нашей школы вошла методика коллективного творческого воспитания и апробация различных форм коллективной жизнедеятельности.

Большой резерв в воспитательной работе - это вовлечение учащихся в различные классные, школьные и внешкольные объединения, где важнейшим

условием является наличие актива. Предметные недели концентрируют всю внеклассную деятельность по учебным предметам. В рамках предметных недель проводятся конкурсы стенных газет, предметные олимпиады и конкурсы, старшеклассники проводят дни самоуправления, КВНы.

Воспитательная программа перешла в новое качественное состояние. Она выступает как единое целое, как содружество детей и взрослых, объединенных общей, глубоко осознанной целью, общей деятельностью, отношениями творческого содружества и общей ответственностью в КТД.

На первое место выходит игра, которая помогает превратить воспитательную работу в совместную творческую деятельность учеников, учителей, родителей, различных общественных организаций и где ребенку отводится самое важное место.

А чтобы добиться большего эффекта, необходимо увязать игру со всей школьной жизнью, с интересами каждого ученика, дать ему возможность выбора позиции, где он сам сможет проявить себя.

Учащиеся Николаевской средней общеобразовательной школы объединены в ДМО «ШКОДА».

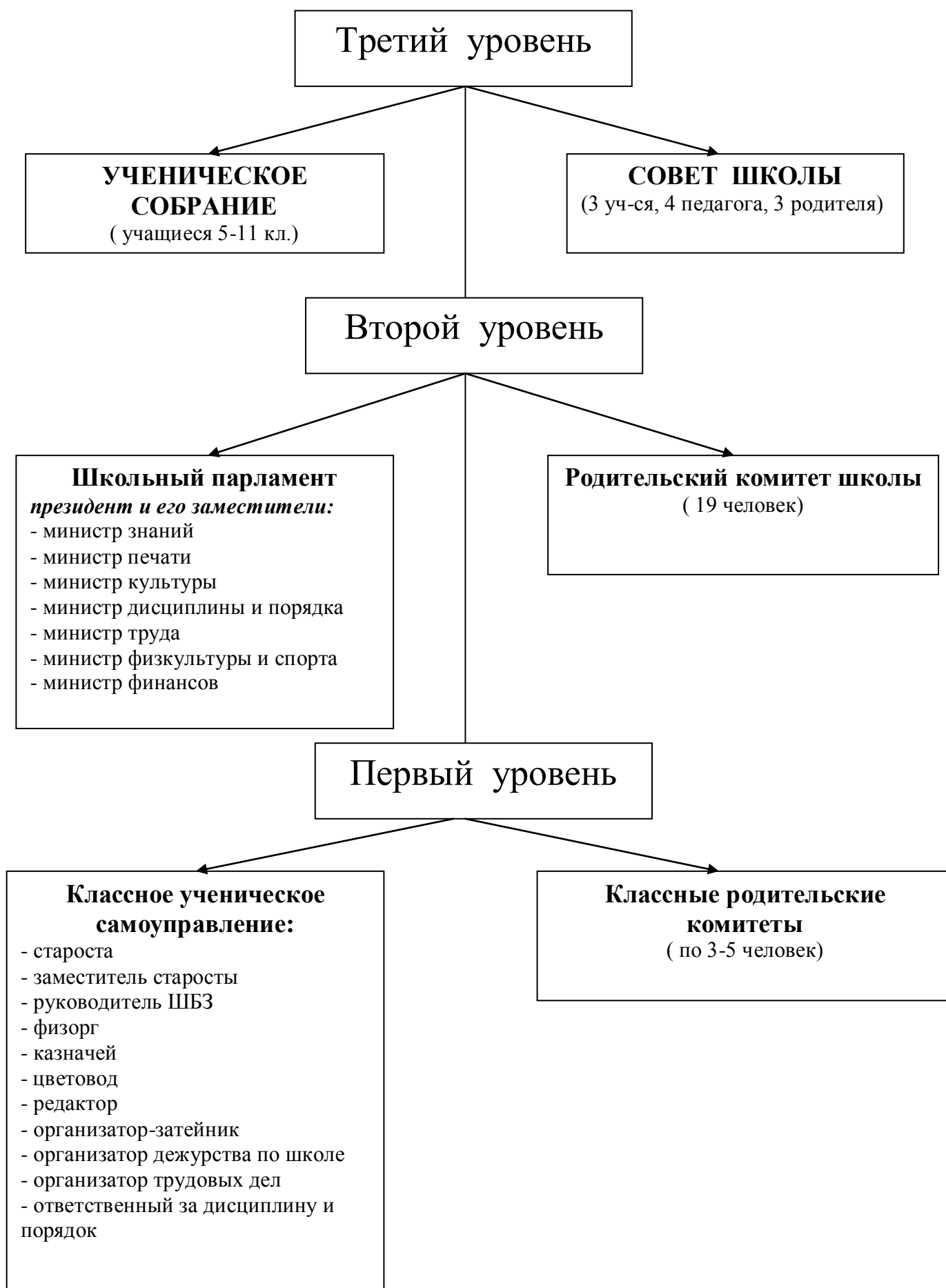
Во главе стоит президент (учащийся 10-11 класса, *выбранный на собрании среди других кандидатур, выдвинувших себя на этот пост*). Срок правления президента и его команды-1 год. Старшеклассник-президент утверждается собранием ШКОДовцев на правах организатора детского движения в школе.

### ***Права и обязанности президента.***

- ✓ ставить вопросы детского движения на педсовете, совещании при директоре, родительском собрании и добиваться их решения в пользу учащихся.
  - ✓ готовить проекты приказов о поощрении и наказании учащихся, проведении праздников, особо важных дел.
  - ✓ президент обязан:
    - проводить раз в полугодие собрание, решая жизненно важные вопросы ШКОДы
    - в основу своей деятельности положить Конвенцию прав ребенка, занять активную позицию по его защите
    - координировать деятельность детского объединения, способствуя реализации идей развития и социализации личности учащихся
- Советники президента:** директор, зам. директора по ВР, председатель Совета школы.



# Структура школьного самоуправления МБОУ «Николаевская СОШ»



## Цели и задачи школьной организации ШКОДА

**Цели:** помочь детям выработать у себя гражданскую позицию, постичь культуру демократических отношений, наполнить интересы детей и подростков социально- значимым содержанием.

**Задачи:** оказание помощи в организации и проведении праздников, вечеров, встреч с интересными людьми, организация трудовых дел, организация тимуровской работы, оказание помощи учителям начальных классов в организации и проведении внеклассных мероприятий.

### Принципы:

- гуманизация школьной жизни и создание комфортных педагогических отношений между учителями и школьниками, педагогическим коллективом и родителями
- открытость окружающему социуму
- расширение контактов с семьей, учреждениями культуры и спорта
- цельность и непрерывность учебно-воспитательного процесса, повышение роли дополнительного образования
- принципы жизнедеятельности, организация жизни детей на основе их свободного выбора, разнообразие общественно-полезных и личных дел.
- Социально-педагогическая поддержка детства и семьи, оказание реальной помощи в получении полноценного образования и воспитания.

ШКОДА имеет свою символику, традиции, эмблему, гимн, свою информационную газету «Зеркало».

В связи с воспитательной программой происходит полная реорганизация детского самоуправления как системы отношений, складывающихся в коллективе взрослых и детей.

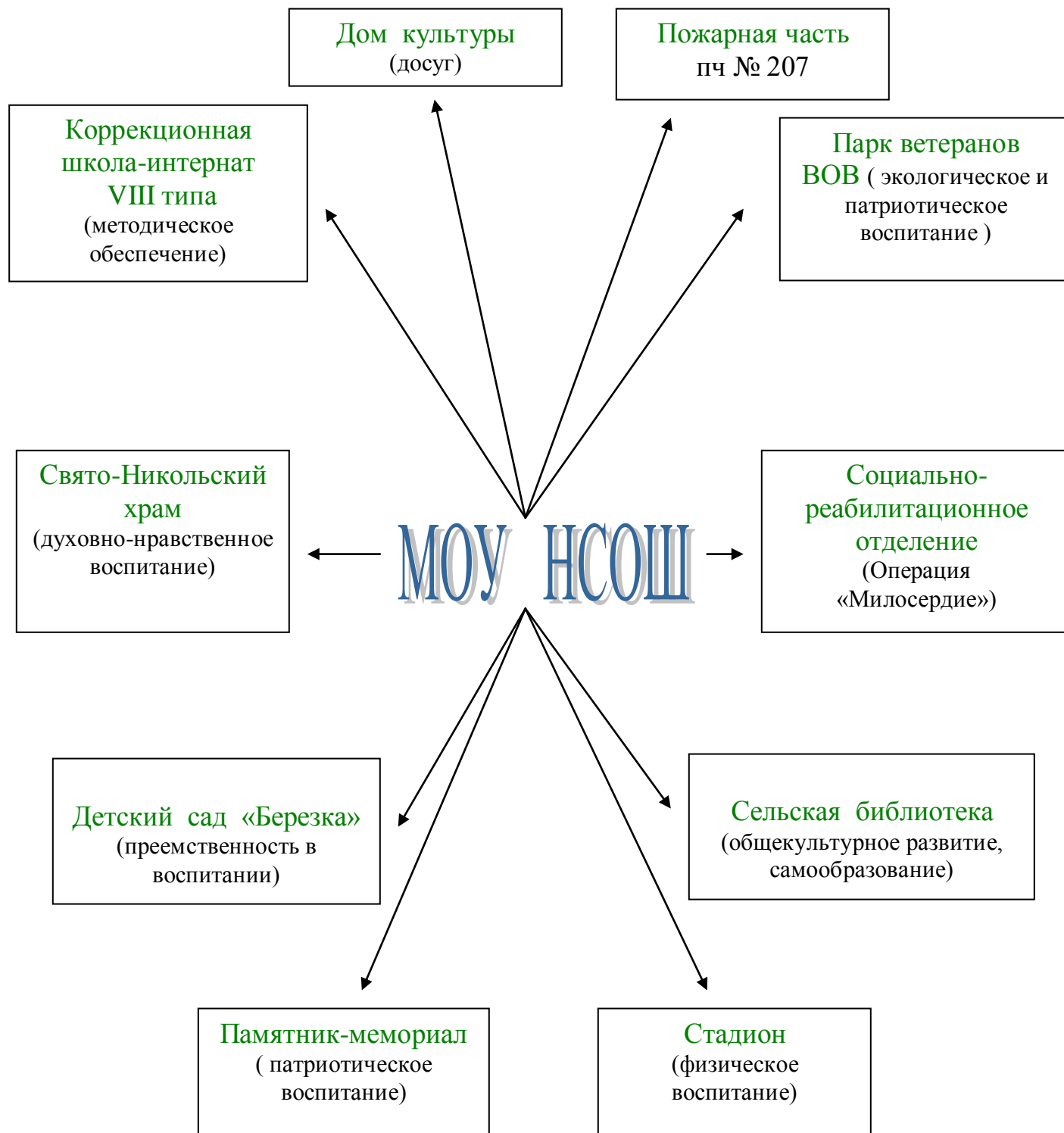
Предполагаемые формы проведения коллективных дел: лекции с элементами дискуссии, беседы с элементами свободного обсуждения, диалог с представителями классов.

Сегодня патриотическое воспитание, воспитание любви к малой Родине, школе, станице, Донскому краю, а через эту любовь-формирование гордости за свою страну, любви к ней, готовности защищать ее, разделить с ней беды и радости, становятся одним из главных направлений воспитательной работы.

Эта деятельность отражается в традиционных школьных праздниках:

1. День знаний
2. Праздник цветов
3. Встреча с учителями-пенсионерами
4. День рождения ШКОДЫ
5. Новогодние праздники
6. Акция «Рождественские колокола»
7. Вечер встречи с выпускниками разных лет
8. Смотр песни и строя
9. День Защитника Отечества
10. Праздник мам
11. Военно-спортивная игра «Зарница»
12. Вахта Памяти
13. Праздник «Последний звонок»
14. Выпускные вечера
15. 1 июня – День защиты детей

# Организация взаимодействия школы со средой.



## ***Организационно-методическое обеспечение деятельности.***

### ***Нормативно-правовое обеспечение.***

1. Закон об образовании
2. Конвенция о правах ребенка
3. Программа развития воспитания в системе образования России .
4. Программа патриотического воспитания молодежи Дона на 2006-2010 год.

### ***Локальные акты:***

- Устав школы.
- Лицензия.
- Свидетельство о гос. Аккредитации.
- Положение о школе.
- Правила поведения учащихся МБОУ «Николаевская СОШ»
- Правила поощрения и взыскания.
- Концепция воспитательной системы школы.

### ***Научно-методическое информационное обеспечение***

Целью методической работы является максимальное развитие творческих способностей учителя, совершенствование его мастерства, расширение общего культурного кругозора. Осуществление этой цели позволяет каждому учителю решать задачи индивидуального подхода к ребенку, создавать и поддерживать интерес к знаниям и самому процессу их получения. В методической работе мы исходим из того, чтобы пед. технологии должны носить гуманистический характер.

В школе работает методическое объединение классных руководителей. Проводятся тематические семинары: «Психолого-педагогические основы общения с учеником», «Трудные дети. Какие они сейчас?», «Самоуправление в классном коллективе» и другое.

## ***Состояние материально-технической базы.***

Школа находится в центре ст. Николаевской, связь с социумом показана на схеме.

Имеется актовый зал, спортзал, тир, библиотека, небольшой опытный участок, оборудованная спортивная площадка, гимнастический зал (проводятся занятия по хореографии), тренажерный зал, две столовые, 2 компьютерных класса, точка доступа в Интернет, музыкальная и видеоаппаратура для проведения внеклассных и внешкольных мероприятий.

## ***Показатели эффективности воспитательной программы.***

***К критериям факта относятся следующие показатели:***

1. Ориентированные системы на личность учащихся в соответствии с его запросами.
2. Адекватность содержания системы поставленным целям и задачам.
3. Разумная упорядоченность всей жизнедеятельности школы согласно циклограмме рабочей недели и режиму работы в условиях шестидневной недели.
4. Высокий уровень результатов соревнований, конкурсов, смотров.
5. Отсутствие правонарушений
6. Выстраивание гуманных отношений с детьми и семьями, обеспечивая им режим поддержки (обездоленным, материально нуждающимся, больным)

***К критериям качества мы относим:***

- воспитанность ученика, его изменения (уровень нравственности, социализации, сформировавшегося поведения)
- степень защищенности ребенка в социуме, его адаптация и идентификация.
- эффективность влияния воспитательной системы на различные группы учащихся (в том числе и группу риска)
- здоровье детей
- уровень творческой активности ученика и педагога, квалификацию классного руководителя.
- удовлетворенность выпускников своим развитием и социализацией.
- уровень гуманных функций, стиль личностных отношений и эмоциональное благополучие детей (каждый ребенок должен быть счастлив)

## ***Социологические исследования.***

Воспитательная программа нацелена на общую профессиональную деятельность психолога, педагога и администрации.

В школе создан центр социальной педагогики и поддержки семьи и детства.